

Madame, Monsieur,

Chèr.e.s Pallu-Martinois, Pallu-Martinoises

La première moitié du mandat en cours a été soumise à de nombreuses tempêtes (COVID, guerre en Ukraine, inflation, coût de l'énergie, difficultés d'approvisionnement, climat social tendu, agressivité croissante, enjeux environnementaux et climatiques requérant une nécessité de transformer nos pratiques...). Malgré cela, votre Conseil Municipal a travaillé sans relâche et mis en place un certain nombre de projets et de collaborations que je vous laisse découvrir dans ce petit dépliant.

Une commune nouvelle comme la nôtre, avec le maintien des identités communales et des proximités, a permis la mise en place de structures et de services qui auraient été impossibles sans elle. De même elle nous a donné la possibilité, accompagné d'une longue action sur ce territoire, de parrainer l'une des nôtres pour siéger au Conseil Départemental.

Je forme le vœu que tous ces atouts continuent de bénéficier à notre commune et soient encore très synergiques pour cette seconde partie de mandat.

Madame, Monsieur, au nom des élu.e.s de Saint-Martin-la-Pallu, je vous adresse mes salutations distinguées.

Henri RENAUDEAU  
Maire de Saint-Martin-la-Pallu.



# Écoles, enfance, jeunesse

## Réalisé

Pendant la crise du COVID, **distribution de masques** aux enfants et habitants de la commune, fourniture de gel et de masques au personnel.

**Prêt de tablettes et d'ordinateurs** permettant aux élèves de suivre les cours en distanciel.

**Acquisition et installation de capteurs CO<sup>2</sup>** pour prévenir les risques sanitaires.



## Création du Conseil Municipal des jeunes



## Rénovation du portail de l'école de Charrais

## Reprise des Temps d'Activités Périscolaires (TAP)

**Achat ou remplacement des jeux pour les enfants** dans les cinq communes déléguées

- Grâce à des subventions acquisition d'ordinateurs pour les professeurs, de tablettes pour les élèves, de vidéoprojecteurs, achat de mobilier pour les classes
- Mise en place de jeux à l'école, réfection du sol de l'école maternelle de Vendeuve-du-Poitou



## Acquisition d'un bus communal pour le transport scolaire

## En cours et projets



## A l'étude création d'un nouveau bloc élémentaire/restaurant à l'école de Charrais

**Programme pluriannuel de rénovation énergétique** du Groupe Scolaire Gérard Gauthier de Vendeuve-du-Poitou

**Animations et Manifestations dans le cadre de Terre de Jeux 2024** avec le Conseil Municipal des Jeunes

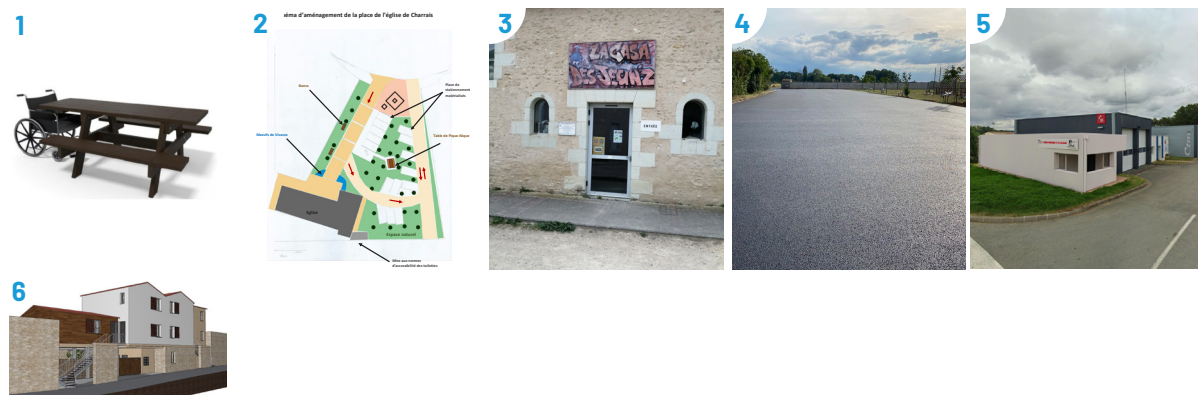
# Bâtiments, centre bourg, mobilité

## Réalisé



- 1/ Complexe les Mirandes et création d'une bretelle d'accès
- 2/ Extension de la mairie de Vendeuve pour la création de l'Espace France Services
- 3/ Restauration des Monuments aux Morts de Charrais, Blaslay et Vendeuve-du-Poitou
- 4/ Travaux d'accessibilité sur les bâtiments accueillant du public
- 5/ Réaménagement de la Maison pour Tous à Charrais
- 6/ Rénovation de la cuisine de la salle des fêtes de Chéneché
- 7/ Construction de toilettes publiques à Varennes
- 8/ Travaux d'aménagement à l'Espace Festif Rimbault
- 9/ Stabilisation des fresques de l'église de Blaslay
- 10/ Aménagement du centre bourg de Vendeuve-du-Poitou
- 11/ Création d'une voie verte avec l'aide de l'Etat reliant Vendeuve-du-Poitou à Chéneché puis une autre de Chéneché à Blaslay
- 12/ Accompagnement d'Habitat de la Vienne pour la construction d'un lotissement locatif pour seniors et accession à la propriété
- 13/ Accompagnement EKIDOM pour la réhabilitation de l'ancienne Mairie, création de 3 logements sociaux

## En cours et projets



- 1/ Mise en place de mobilier urbain dans les centres bourg
- 2/ Projet d'aménagement de la place de l'église à Charrais
  - Diagnostic de l'église de Chéneché
  - Etude pour la création d'une Médiathèque/ludothèque à Chéneché
- 3/ Installation d'une climatisation et création d'un espace vert à la Casa des Jeun'z à Vendeuve-du-Poitou
- 4/ Aménagement du parking du cimetière de Blaslay
  - Extension du parking de la salle des fêtes de Blaslay, déclaration d'utilité publique en cours
- 5/ Extension du Centre Technique Municipal
  - A l'étude, aménagement du bourg de Vendeuve-du-Poitou avec voies partagées pour permettre aux cyclistes de se déplacer en toute sécurité
- 6/ Aménagement de l'îlot Gandin- Construction de 6 logements sociaux
  - Réhabilitation de l'ancienne école de Charrais en parc locatif
  - Grâce au « fonds vert », mis en place par l'Etat au profit des collectivités territoriales, nous avons procédé au diagnostic thermique des bâtiments communaux et allons engager les travaux préconisés pour réaliser des économies d'énergie. De même des projets concernant les écoles : préau, ombrière, végétalisation des cours sont à l'étude ainsi que la création d'une aire de covoiturage
  - Restauration du monument aux morts de Chéneché

# Services, activités économiques, agriculture

## Réalisé

**Création de l'Espace France Services**  
Initié en 2019, ce projet représente un investissement de près de 915.000,00€ définitivement achevé en 2023



### Ouverture de l'agence postale communale

En 2022, le Groupe La Poste avait prévu de fermer le bureau de Vendevre-du-Poitou  
Une association avec l'Espace France Services a permis de proposer les services d'une agence postale communale

### Instruction des titres d'identité

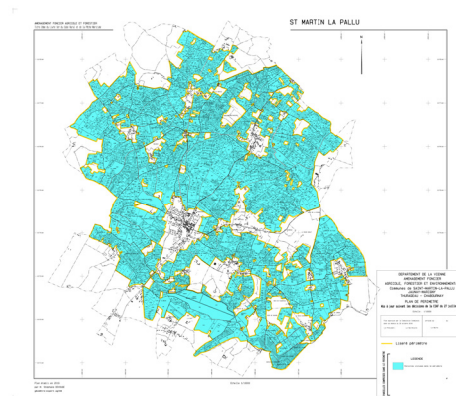
Les services de l'Etat et les mairies mettent en oeuvre un plan d'urgence pour répondre à la demande importante de renouvellement des cartes d'identité et passeports constatée depuis fin 2021. La Commune de Saint-Martin-la-Pallu a souhaité s'engager activement dans ce plan



**De nouveaux commerces et services ont été ouverts à Saint-Campin :** cabinet médical et paramédical (ostéopathes, infirmière, orthophonistes, sophrologue, hypnose thérapeutique, psychologue clinicien), coiffeuse/espace onglerie, fleuriste, agence immobilière

**Dans le bourg de Vendevre-du-Poitou, de nouveaux services sont proposés :** pizzeria, distributeur de pizzas, onglerie, esthéticienne hommes/femmes, prothésiste ongulair, protect adhésif

Carte du **périmètre de l'aménagement foncier de la partie nord de la commune avec prise de propriété en 2025**



## Projets

**Ouverture d'une officine** proposant du matériel médical à Saint-Campin

Accompagnement du Département de la Vienne pour le **projet d'Espaces Naturels Sensibles au Marais de la Pallu**

**Projet d'extension d'un cabinet médical** dans la zone de Saint-Campin

# Voirie, réseaux, assainissement

## Réalisé



### Nouveaux équipements :

Ralentisseurs, pose de bordures, entretien des bordures et chemins, enrobé, éclairage public (exemple place de Chéneché et Chemin de la Barrière à Charrais)

Un **programme d'éclairage public** est poursuivi avec la généralisation de l'éclairage LED pour une économie d'énergie

### Renforcement des réseaux électriques

**Extension des réseaux** Rue de la Barrière à Charrais

**Réalisation de l'assainissement collectif** à Charrajou (Charrais)



Le plan pluriannuel concernant la sécurité incendie s'est poursuivi avec la **pose de réserves d'eau à Blaslay**, Vendeuve ainsi que le **changement de la bache de celle de Varennes**.

L'implantation de ces réserves continuera pendant la seconde partie de mandat.

**Fin des travaux** pour le lotissement des Vignes Mignaud

**Acquisition d'un véhicule** pour les services techniques



## En cours et projets

- Une **nouvelle tranche d'assainissement** (Eaux de Vienne) initiée par la Commune de Saint-Martin-la-Pallu a commencé à Signy (Vendeuve)
- Courant 2024 **début des travaux** par la Communauté de Communes du Haut-Poitou pour le **déplacement de la déchetterie zone du Bois de la Grève**, le terrain ayant été acquis par la CCHP
- Le Département devrait également commencer les **travaux pour la création du rond-point du Grand Gué à Vendeuve en 2025**

**Chaque année la voirie dispose d'un budget de l'ordre de 150 000€ en investissement et de 160 000€ en fonctionnement.**

Cette année ce programme comprend :

- La réfection de la route de Pouzeret à Vendeuve
- La pose de bordures à la Grissière et de caniveaux au Chêne (Vendeuve-du-Poitou)
- La résolution d'un problème d'évacuation d'eau à Chéneché
- La réhabilitation du parking du cimetière de Blaslay
- Pose de bordures à Charrais et remplacement des caniveaux endommagés
- Trottoirs et pose de bordures à Varennes

**Déploiement de la fibre optique sur toute la commune avant fin 2025**

**Travaux du lotissement des Vignes Mignaud 2**



# Tourisme, Culture, manifestations, vie associative, sports, action sociale

## Réalisé



1/ Heures vagabondes en 2022

2/ Soirée Antique au site archéologique des Tours Mirandes

3/ Foire aux melons à Vendevre-du-Poitou

4/ Fêtes des vendanges à Blaslay

5/ Journée des associations

6/ Lors des voeux remise de la médaille de la commune à l'association de handball (l'équipe première féminine évolue en division régionale), à l'association de judo-taïso-jujitsu (pour son engagement depuis la création du club), à Monsieur Jean-Paul Gagnère, Monsieur et Madame Grémillon, Madame Bénard pour leurs nombreuses années de bénévolat au sein des communes déléguées

7/ Repas des aînés

8/ Distribution de livres par le CCAS aux enfants des écoles de Saint-Martin-la-Pallu

## En cours et projets

Mise en valeur du site gallo-romain des Tours Mirandes par la Communauté de Communes du Haut-Poitou avec une numérisation de la visite et un nouvel aménagement

Fouilles archéologiques du lotissement Vignes Mignaud 2



## Evolution des impôts

	TFB	TFNB	(1)
2019	12,77%	40,48%	
2020	12,77%	40,48%	
2021	30,84%	41,08%	(2)
2022	31,15%	41,49%	
2023	31,77%	42,31%	

	Dette/ habt	CAF nette/ habt	(1)
2019	498 €	157 €	
2020	439 €	157 €	
2021	384 €	129 €	
2022	374 €	120 €	

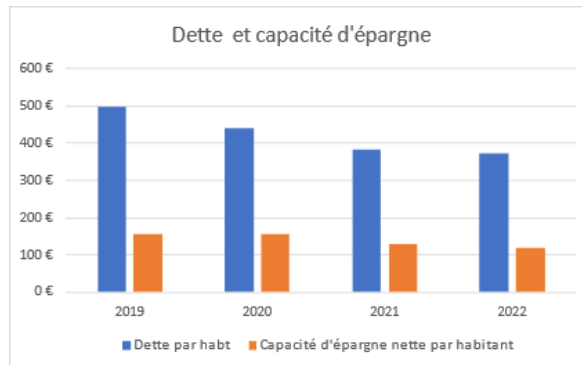
(1) TFB : Taxe foncière sur les propriétés bâties

TFNB : Taxe foncière sur les propriétés non bâties

CAF : Capacité d'autofinancement

(2) Remarque : transfert de la part départementale de foncier bâti aux communes (sans augmentation des ressources).

**Fin 2029, les taux appliqués (après lissage sur 12 ans) seront identiques pour les cinq communes déléguées.**



## Carte des défibrillateurs

POSITIONNEMENT DES 10 DÉFIBRILLATEURS SUR LA COMMUNE DE SAINT-MARTIN-LA-PALLU



### COORDONNÉES GPS

#### VENDEUVRE-DU-POITOU

EHPAD	46.73747, 0.31848
Ecole primaire	46.73798, 0.30958
Salle Les Mirandes	46.72905, 0.30519
Gymnase	46.72815, 0.31826

#### BLASLAY

Salle des Fêtes :	46.73637, 0.24537
-------------------	-------------------

#### CHENECHÉ

Salle des fêtes :	46.73910, 0.27834
-------------------	-------------------

#### ETABLES

Maison pour tous :	46.70385, 0.22125
--------------------	-------------------

#### CHARRAIS

Eglise :	46.69786, 0.19980
----------	-------------------

#### VARENNES

Mairie :	46.75956, 0.20057
Espace Rimbault :	46.77530, 0.20756

# SAINT-MARTIN-LA-PALLU

## Bulletin de mi-mandat



BLASLAY



CHÊNECHÉ



CHARRAIS



VENDEVRE-DU-POITOU



VARENNES

2020-2026